

## RESUMEN EJECUTIVO

### ESCENARIO DE RIESGOS ANTE LA TEMPORADA DE LLUVIA 2017 – 2018

(PRONÓSTICO DE PRECIPITACIÓN PARA EL PERIODO DICIEMBRE 2017 – FEBRERO 2018)

En noviembre, se observó un comportamiento de precipitaciones deficientes en la sierra norte, central y sur, especialmente en las regiones de Cajamarca, La Libertad, Ancash, Lima, Huancavelica, Arequipa y Puno. En tanto, los acumulados mensuales de lluvias superiores a sus valores normales se registraron en la sección oriental de la cordillera (departamentos de Huánuco y Cusco) y la selva (San Martín). Asimismo, las estaciones ubicadas en Tacna y Moquegua, presentaron precipitaciones en la segunda quincena del mes, permitiendo acumulados superiores a su normal climática con anomalías porcentuales en el rango de 15% a 100% (Boletín Climático Nacional Noviembre 2017, SENAMHI).

El SENAMHI, para el trimestre diciembre 2017 – febrero 2018, prevé acumulados de lluvia sobre sus valores promedio en la sierra sur, zona oriental de la sierra norte y centro, así como en la selva norte. Para el resto del Perú se esperan condiciones próximas a sus valores climáticos.

De acuerdo al Mapa de Susceptibilidad por Movimientos en Masa del Perú (Fuente: INGEMMET), nuestro territorio presenta zonas con muy alta predisposición a la ocurrencia de movimientos en masa (huaycos, deslizamientos, caída de rocas, entre otros). La presencia de precipitaciones superiores a su normal, en algunas zonas del país, anunciarían la presencia de lluvias significativas, y con ella se aumentaría la posibilidad de que ocurran dichos eventos, que traería consigo situaciones de riesgo.

Los efectos que traería estos tipos de eventos serían más significativos si la población no está debidamente preparada, siendo necesario conocer el nivel de exposición socioeconómico en el que se encuentra, razón por la cual se identificó como parámetros de evaluación fundamentales:

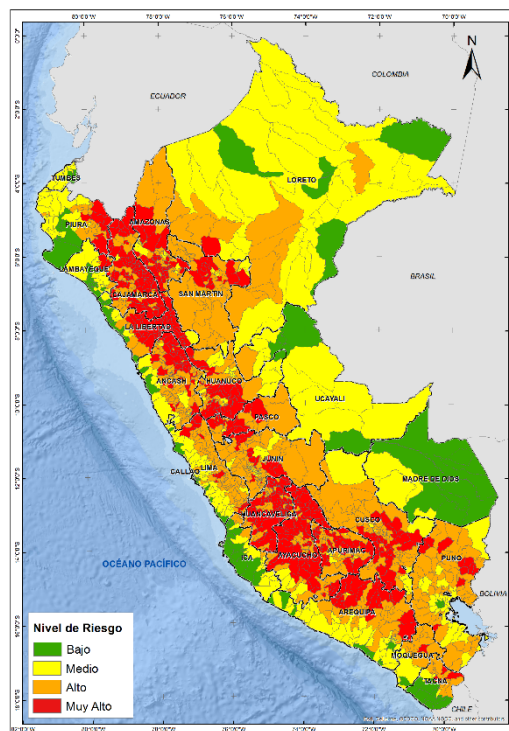
- Incidencia de la pobreza (INEI 2013).
- Porcentaje de Desnutrición Crónica en menores de cinco años (MINSA 2015).
- Tasa de analfabetismo (INEI 2013).

El resultado describe las condiciones probables de daños y/o pérdidas que puede sufrir la población y sus medios de vida ante la ocurrencia de movimientos en masa asociados a las lluvias previstas para el trimestre diciembre 2017 – febrero 2018.

Dicho resultado muestra una aproximación al nivel de riesgo existente para cada distrito, a fin de que las autoridades regionales y/o locales puedan determinar las acciones correspondientes a la gestión prospectiva, correctiva y reactiva que permita proteger a la población expuesta.

El contenido de esta información podrá ser descargado desde la página web del CENEPRED, a través de los siguientes links:

<http://www.cenepred.gob.pe/web/escenarios-de-riesgos/>  
<http://sigrid.cenepred.gob.pe/sigrid/>



Fuente: CENEPRED.