

RESUMEN EJECUTIVO

ESCENARIO DE RIESGOS ANTE LA TEMPORADA DE LLUVIA 2017 – 2018

(PRONÓSTICO DE PRECIPITACIÓN PARA EL PERIODO OCTUBRE – DICIEMBRE 2017)

El inicio del periodo lluvioso, trajo consigo precipitaciones en la sección oriental de la sierra sur (Principalmente en Puno) y de forma dispersa en la sierra central y zonas altas de Cajamarca, donde se reportaron superávits de precipitación. Asimismo, las localidades de la selva norte registraron lluvias de moderada a fuerte intensidad. Cabe indicar que, las precipitaciones durante el mes de setiembre son menos significativas en comparación a las lluvias que se registran en los meses de verano. Por otro lado, localidades ubicadas en la sierra de Piura, Lambayeque y La Libertad, reportaron deficiencias de precipitación (Boletín Climático Nacional – Setiembre 2017 / SENAMHI).

Para el trimestre octubre - diciembre 2017, el SENAMHI prevé acumulados de lluvia que superarían sus valores normales en el lado oriental de la cordillera andina, mientras que, en el lado occidental se observarían acumulados de inferior a próximos a su normal. En la región amazónica se prevé condiciones de lluvias sobre lo normal.

De acuerdo al Mapa de Susceptibilidad por Movimientos en Masa del Perú (Fuente: INGEMMET), nuestro territorio presenta zonas muy propensas a la presencia movimientos en masa (huaycos, deslizamientos, caída de rocas, entre otros). La probabilidad que las precipitaciones sean superiores a su normal, en algunas zonas del país, anunciarían la presencia de lluvias significativas, que traería consigo situaciones de riesgo por la ocurrencia de dichos eventos.

Los efectos que traería estos tipos de eventos serían más significativos si la población no está debidamente preparada, siendo necesario conocer el nivel de exposición socioeconómico en el que se encuentra, razón por la cual se identificó como parámetros de evaluación fundamentales:

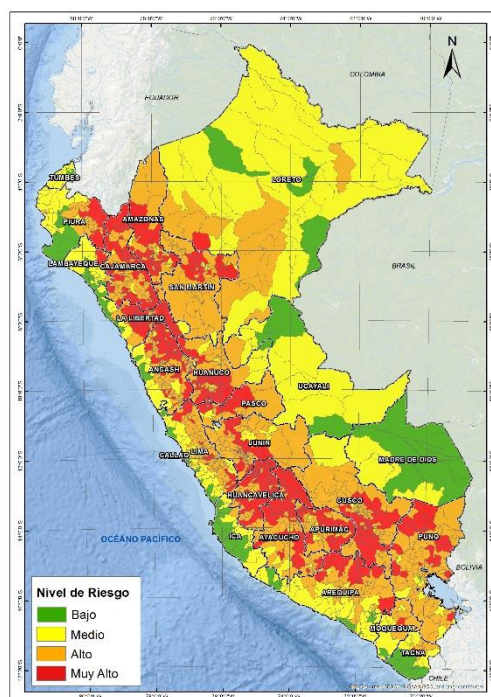
- Incidencia de la pobreza (INEI 2013).
- Porcentaje de Desnutrición Crónica en menores de cinco años (MINSA 2015).
- Tasa de analfabetismo (INEI 2013).

El resultado describe las condiciones probables de daños y/o pérdidas que puede sufrir la población y sus medios de vida ante la ocurrencia de movimientos en masa asociados a la probabilidad de lluvias previstas para el trimestre octubre - diciembre 2017.

Dicho resultado muestra una aproximación al nivel de riesgo existente para cada distrito, a fin de que las autoridades regionales y/o locales puedan determinar las acciones correspondientes a la gestión prospectiva, correctiva y reactiva que permita proteger a la población expuesta.

El contenido de esta información podrá ser descargado desde la página web del CENEPRED, a través del siguiente link:

<http://www.cenepred.gob.pe/web/escenarios-de-riesgos/>



Fuente: CENEPRED.