

RESUMEN EJECUTIVO

ESCENARIO DE RIESGOS ANTE LA TEMPORADA DE LLUVIA 2017 – 2018

(PRONÓSTICO DE PRECIPITACIÓN PARA EL PERIODO NOVIEMBRE 2017 – ENERO 2018)

En octubre, las precipitaciones importantes se presentaron en la sección oriental de la cordillera, así como también en las zonas altas de Piura, Lambayeque, Huancavelica y Loreto y de forma dispersa en la sierra central y zonas altas (superiores a 2800 msnm) de Cajamarca, La Libertad y Puno, donde se reportaron superávits de precipitación en el rango de 43% a 100%. Debido al inicio de la temporada de lluvias, los valores superiores a lo normal no representaron eventos de lluvia de gran magnitud. Por otro lado, localidades ubicadas en la sección occidental de la cordillera (principalmente sierra sur) reportaron deficiencias de precipitación en el rango de -50% a -70%. (Boletín Climático Nacional – Octubre 2017 / SENAMHI).

Para el trimestre noviembre 2017 – enero 2018, el SENAMHI prevé acumulados de lluvia de normal a sobre lo normal en la región andina, mientras que en la sierra norte predominaran condiciones dentro de lo normal. Por otro lado, en la región amazónica se esperan lluvias sobre lo normal, así como a lo largo de la costa.

De acuerdo al Mapa de Susceptibilidad por Movimientos en Masa del Perú (Fuente: INGEMMET), nuestro territorio presenta zonas muy propensas a la presencia movimientos en masa (huaycos, deslizamientos, caída de rocas, entre otros). La probabilidad que las precipitaciones sean superiores a su normal, en algunas zonas del país, anunciarían la presencia de lluvias significativas, que traería consigo situaciones de riesgo por la ocurrencia de dichos eventos.

Los efectos que traería estos tipos de eventos serían más significativos si la población no está debidamente preparada, siendo necesario conocer el nivel de exposición socioeconómico en el que se encuentra, razón por la cual se identificó como parámetros de evaluación fundamentales:

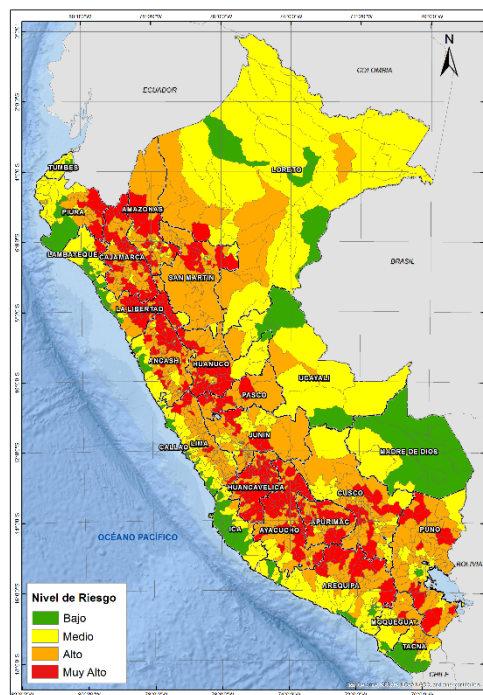
- Incidencia de la pobreza (INEI 2013).
- Porcentaje de Desnutrición Crónica en menores de cinco años (MINSA 2015).
- Tasa de analfabetismo (INEI 2013).

El resultado describe las condiciones probables de daños y/o pérdidas que puede sufrir la población y sus medios de vida ante la ocurrencia de movimientos en masa asociados a la probabilidad de lluvias previstas para el trimestre noviembre 2017 - enero 2018.

Dicho resultado muestra una aproximación al nivel de riesgo existente para cada distrito, a fin de que las autoridades regionales y/o locales puedan determinar las acciones correspondientes a la gestión prospectiva, correctiva y reactiva que permita proteger a la población expuesta.

El contenido de esta información podrá ser descargado desde la página web del CENEPRED, a través del siguiente link:

<http://www.cenepred.gob.pe/web/escenarios-de-riesgos/>



Fuente: CENEPRED.